

รายงานสถานการณ์น้ำลุ่มน้ำบางปะกง-ปราจีนบุรี

วันที่ 10 สิงหาคม 2561

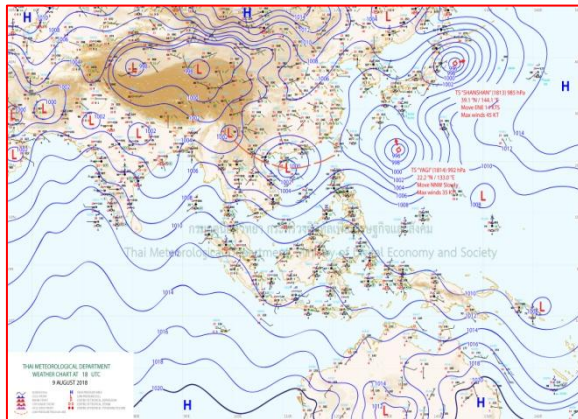
1) สภาพภูมิอากาศ (ที่มา: กรมอุตุนิยมวิทยา)

ลักษณะอากาศทั่วไป

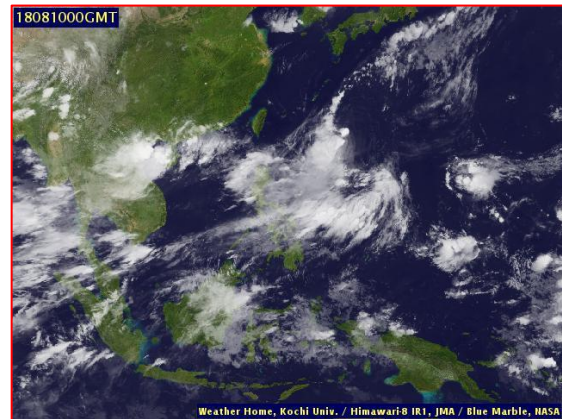
พยากรณ์อากาศ 24 ชั่วโมงข้างหน้า ประเทศไทยยังคงมีฝนฟ้าคะนองหลายพื้นที่ กับมีฝนตกหนักบางแห่งบริเวณภาคเหนือ ภาคตะวันออกเฉียงเหนือ ภาคกลาง ภาคตะวันออก และภาคใต้ สำหรับบริเวณทะเลอันดามันมีคลื่นสูง 2-3 เมตร อ่าวไทยตอนบนมีคลื่นสูงประมาณ 2 เมตร และบริเวณที่มีฝนฟ้าคะนองทะเลมีคลื่นสูงมากกว่า 3 เมตร

สภาพอากาศภาคตะวันออก

มีเมฆมาก กับมีฝนฟ้าคะนอง ร้อยละ 70 ของพื้นที่ และมีฝนตกหนักบางแห่ง บริเวณจังหวัดจันทบุรี และตราด อุณหภูมิต่ำสุด 24-28 องศาเซลเซียส อุณหภูมิสูงสุด 29-33 องศาเซลเซียส ลมตะวันตกเฉียงใต้ ความเร็ว 20-35 กม./ชม. ทะเลมีคลื่นสูงประมาณ 2 เมตร บริเวณที่มีฝนฟ้าคะนองคลื่นสูงมากกว่า 2 เมตร



แผนที่อากาศวันที่ 10 ส.ค. 2561 เวลา 07.00 น.



ภาพถ่ายจากดาวเทียม วันที่ 10 ส.ค. 2561 เวลา 07.00 น.

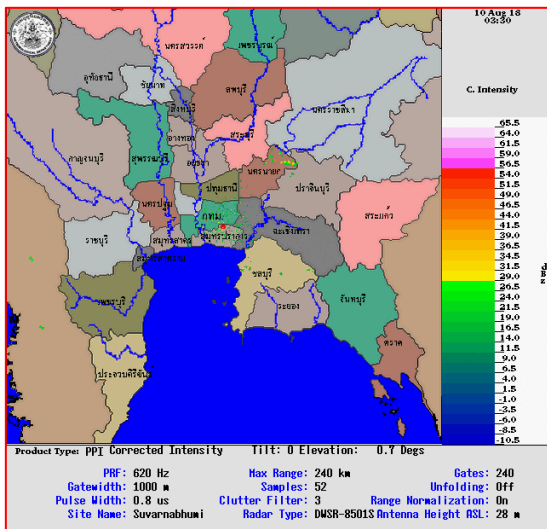
2) สถานการณ์ฝน

จากข้อมูลสถานการณ์ฝนในพื้นที่ลุ่มน้ำ บางปะกง-ปราจีนบุรี ของวันที่ 10 สิงหาคม 2561 จากกรมทรัพยากรน้ำ กรมอุตุนิยมวิทยา และสถาบันสารสนเทศทรัพยากรน้ำและการเกษตร (องค์การมหาชน) พบว่ามีฝนตกเล็กน้อย โดยบริเวณพื้นที่จังหวัด นครนายก ฉะเชิงเทรา ปราจีนบุรี สระแก้ว และชลบุรี มีปริมาณฝน 0.7 – 8.4 มม.

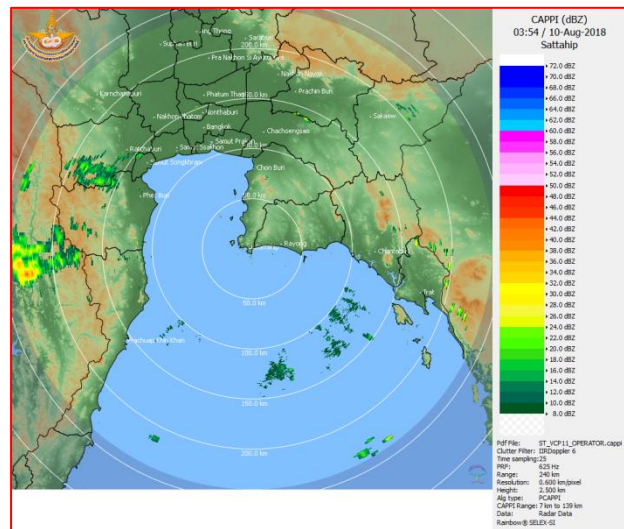
ข้อมูลสถานการณ์ฝนในพื้นที่ลุ่มน้ำบางปะกง-ปราจีนบุรี ณ วันที่ 10 สิงหาคม 2561
(ข้อมูลจากกรมอุตุนิยมวิทยา เวลา 07.00 น.)

ลำดับ	พื้นที่	ปริมาณฝน (มม.)
1	อ.เมือง จ.นครนายก	2.1
2	อ.บ้านนา จ.นครนายก	4.6
3	อ.ท่าตะเกียบ จ.ฉะเชิงเทรา	1.2
4	อ.เมือง จ.ปราจีนบุรี	0.7
5	อ.ประจันตคาม จ.ปราจีนบุรี	3.4
6	อ.นาดี จ.ปราจีนบุรี	4.3
7	อ.กบินทร์บุรี จ.ปราจีนบุรี	8.4
8	อ.เมือง จ.สระแก้ว	7.1
9	อ.คลองหาด จ.สระแก้ว	5.0
10	อ.เขาฉกรรจ์ จ.สระแก้ว	6.3
11	อ.ศรีราชา จ.ชลบุรี	2.7

หมายเหตุ “ฝน” คือ ฝนวัดปริมาณไม่ได้ (ต่ำกว่า 0.1 มิลลิเมตร), “*” คือ ไม่ได้รับข้อมูล



ภาพเรดาร์ตรวจอากาศ “สถานีสุวรรณภูมิ”
ณ วันที่ 10 สิงหาคม 2561 เวลา 10.30 น.
(ที่มา : กรมอุตุนิยมวิทยา)



ภาพเรดาร์ตรวจอากาศ “สถานีสัตหีบ”
ณ วันที่ 10 สิงหาคม 2561 เวลา 10.54 น.
(ที่มา : กรมอุตุนิยมวิทยา)

สถานการณ์น้ำฝน

<p>WRF-ROMS (ThaiGeo), 24-Hour Precipitation, Thailand Model (3x3 km) 09-Aug-2018 19:00 to 10-Aug-2018 19:00 (Bangkok Time)</p> <p>Created by HAI initial date 09-Aug-2018 19:00 (Bangkok Time)</p>	<p>WRF-ROMS (ThaiGeo), 24-Hour Precipitation, Thailand Model (3x3 km) 10-Aug-2018 19:00 to 11-Aug-2018 19:00 (Bangkok Time)</p> <p>Created by HAI initial date 09-Aug-2018 19:00 (Bangkok Time)</p>
<p>แผนที่การคาดการณ์น้ำฝนวันที่ 10 ส.ค. 61</p>	<p>แผนที่การคาดการณ์น้ำฝนวันที่ 11 ส.ค. 61</p>
<p>WRF-ROMS (ThaiGeo), 24-Hour Precipitation, Thailand Model (3x3 km) 11-Aug-2018 19:00 to 12-Aug-2018 19:00 (Bangkok Time)</p> <p>Created by HAI initial date 09-Aug-2018 19:00 (Bangkok Time)</p>	<p>WRF-ROMS (ThaiGeo), 24-Hour Precipitation, Southeast Asia Model (9x9 km) 12-Aug-2018 19:00 to 13-Aug-2018 19:00 (Bangkok Time)</p> <p>Created by HAI initial date 09-Aug-2018 19:00 (Bangkok Time)</p>
<p>แผนที่การคาดการณ์น้ำฝนวันที่ 12 ส.ค. 61</p>	<p>แผนที่การคาดการณ์น้ำฝนวันที่ 13 ส.ค. 61</p>
<p>WRF-ROMS (ThaiGeo), 24-Hour Precipitation, Southeast Asia Model (9x9 km) 13-Aug-2018 19:00 to 14-Aug-2018 19:00 (Bangkok Time)</p> <p>Created by HAI initial date 09-Aug-2018 19:00 (Bangkok Time)</p>	<p>WRF-ROMS (ThaiGeo), 24-Hour Precipitation, Southeast Asia Model (9x9 km) 14-Aug-2018 19:00 to 15-Aug-2018 19:00 (Bangkok Time)</p> <p>Created by HAI initial date 09-Aug-2018 19:00 (Bangkok Time)</p>
<p>แผนที่การคาดการณ์น้ำฝนวันที่ 14 ส.ค. 61</p>	<p>แผนที่การคาดการณ์น้ำฝนวันที่ 15 ส.ค. 61</p>
<p>ที่มา : www.thaiwater.net</p>	
<p>ผลการคาดการณ์ปริมาณฝนล่วงหน้า</p>	

3) ข้อมูลปริมาณน้ำในลำน้ำ

สถานการณ์น้ำท่า (6 - 10 ส.ค. 2561 ที่มา: กรมชลประทาน เวลา 06.00 น.)

สถานี	อำเภอ	จังหวัด	ลุ่มน้ำ	ระดับน้ำ (ม.)	จันทร์	อังคาร	พุธ	พฤหัสบดี	ศุกร์	แนว โน้ม (เพิ่ม/ ลด)
				ปริมาณน้ำ (ลบ.ม./วิ.)	6 ส.ค.	7 ส.ค.	8 ส.ค.	9 ส.ค.	10 ส.ค.	
Kgt.19A	พนัสนิคม	ชลบุรี	บางปะกง	4.8	1.65	1.66	1.77	1.79	1.76	ลดลง
				*	1.25	1.30	2.20	2.40	2.10	
Kgt.30	เทศบาลเมือง	ฉะเชิงเทรา	บางปะกง	1.70	-0.15	-0.04	-0.12	0.06	0.42	เพิ่มขึ้น
				น้ำหนุน	*	*	*	*	*	
Ny.1B	เมือง	นครนายก	บางปะกง	8.81	5.19	5.22	7.41	6.03	5.74	ลดลง
				206	44.60	45.80	147.50	78.50	66.60	
Ny.3	บ้านนา	นครนายก	บางปะกง	6.26	1.85	2.22	2.54	3.67	3.68	เพิ่มขึ้น
				67.20	4.16	7.05	10.20	25.10	25.27	
Ny.4	เมือง	ปราจีนบุรี	บางปะกง	3.34	1.20	1.12	2.10	1.54	1.70	เพิ่มขึ้น
				185	18.00	15.60	66.00	32.00	40.00	
Ny.7	เมือง	นครนายก	บางปะกง	5.38	5.25	5.36	6.26	5.64	5.59	ลดลง
				*	*	*	*	*	*	
Kgt.1	เมือง	ปราจีนบุรี	ปราจีนบุรี	4.13	3.04	2.88	2.67	2.50	2.70	เพิ่มขึ้น
				774.00	559.60	529.20	489.30	458.00	495.00	
Kgt.3	กบินทร์บุรี	ปราจีนบุรี	ปราจีนบุรี	10.20	7.03	6.38	5.79	5.84	7.67	เพิ่มขึ้น
				648.00	355.40	303.40	261.30	264.80	406.60	
Kgt.6	ศรีมหาโพธิ์	ปราจีนบุรี	ปราจีนบุรี	7.10	5.08	4.74	4.30	4.10	4.97	เพิ่มขึ้น
				-	*	*	*	*	*	
Kgt.9	เขาฉกรรจ์	สระแก้ว	ปราจีนบุรี	10.00	4.55	4.48	4.68	5.50	5.27	ลดลง
				444.00	66.00	59.00	80.00	151.35	150.20	
Kgt.10	เมือง	สระแก้ว	ปราจีนบุรี	11.00	6.30	6.33	6.29	7.34	7.73	เพิ่มขึ้น
				300.00	52.00	55.00	51.10	113.60	130.35	
Kgt.13A	กบินทร์บุรี	ปราจีนบุรี	ปราจีนบุรี	16.17	10.65	10.09	9.77	10.29	12.25	เพิ่มขึ้น
				417.20	130.75	107.60	94.80	115.60	208.00	
Kgt.14	นาดี	ปราจีนบุรี	ปราจีนบุรี	7.06	1.72	1.57	1.71	2.90	2.10	ลดลง
				313.00	4.20	2.85	4.10	29.00	8.00	

หมายเหตุ* ไม่ได้รับข้อมูล

ข้อมูลระดับน้ำจากระบบตรวจวัดสภาพทางไกลอัตโนมัติลุ่มน้ำบางปะกงปราจีนบุรี กรมทรัพยากรน้ำ

ข้อมูลระดับน้ำ (8 – 10 ส.ค. 2561 ที่มา: กรมทรัพยากรน้ำ เวลา 07.00 น.)

สถานี	ตำบล	อำเภอ	จังหวัด	ลุ่มน้ำ	ระดับ ตลิ่ง (ต่ำสุด)	พฤษภาคม	พฤษภาคม	พฤษภาคม	แนวโน้ม (เพิ่ม/ ลด)
						8 ส.ค.	9 ส.ค.	10 ส.ค.	
บ้านทุ่งยายชี	ท่าตะเกียบ	ท่าตะเกียบ	ฉะเชิงเทรา	บางปะกง	5.80	2.88	2.53	2.34	ลดลง
บ้านป่าชะ	ป่าชะ	บ้านนา	นครนายก	บางปะกง	5.50	1.87	3.04	3.02	ลดลง
บ้านท่าไผ่ป่า	วัดโบสถ์	เมือง	ปราจีนบุรี	ปราจีนบุรี	5.90	2.66	2.64	2.63	ลดลง
บ้านเก่าเขา ฉกรรจ์	หนองหัว	เขาฉกรรจ์	สระแก้ว	ปราจีนบุรี	8.60	2.88	3.68	3.44	ลดลง

ปริมาณน้ำในลำน้ำในพื้นที่ลุ่มน้ำบางปะกง-ปราจีนบุรี วันที่ 10 สิงหาคม 2561



สถานีเชิงสะพานฉะเชิงเทรา ต.หน้าเมือง อ.เมือง จ.ฉะเชิงเทรา
(ลุ่มน้ำบางปะกง – แม่น้ำบางปะกง)

4) สรุป

- สถานการณ์น้ำในลุ่มน้ำบางปะกง อยู่ในภาวะปกติ (ระดับน้ำต่ำกว่าระดับตลิ่งต่ำสุด) และระดับน้ำในลำน้ำส่วนใหญ่มีแนวโน้มลดลง

- สถานการณ์น้ำในลุ่มน้ำปราจีนบุรี อยู่ในภาวะปกติ (ระดับน้ำต่ำกว่าระดับตลิ่งต่ำสุด) และระดับน้ำในลำน้ำส่วนใหญ่มีแนวโน้มเพิ่มขึ้น